

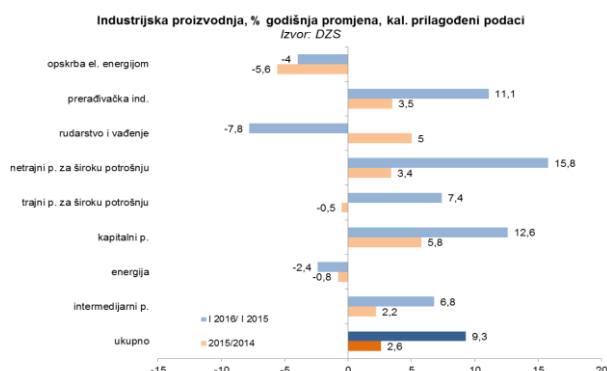
PBZ tjedne analize

Broj 508, 14. ožujka 2016.

- Tjedni pregled (str. 1)
- ESB uzdrmao tržište (str. 2)
- Novčano tržište mirno (str. 3)
- Crobex ojačao nakon dva tjedna pada (str. 3)
- Statistika (str. 4-5)

Tjedni pregled

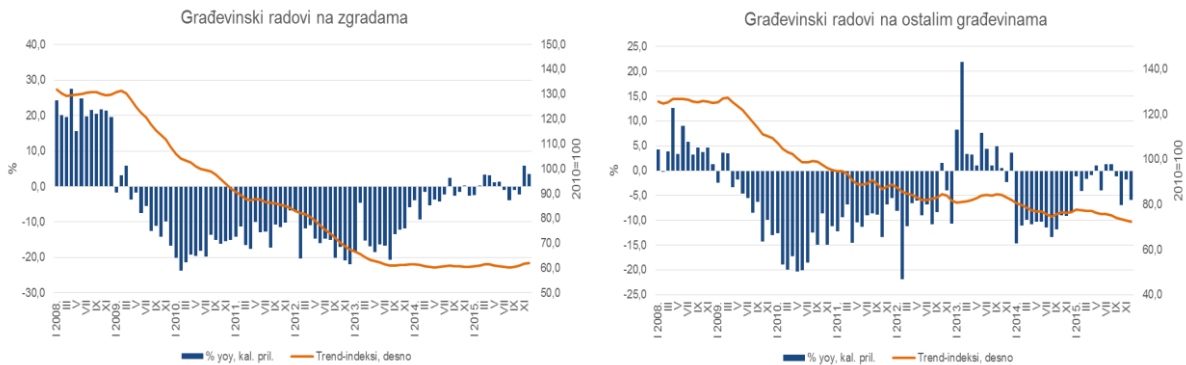
- Ukupna je industrijska proizvodnja prema desezoniranim podatcima u siječnju 2016. u usporedbi s prosincem 2015. porasla za 3,2%, dok je prema kalendarski prilagođenim podatcima u odnosu na siječanj 2015. ostvarila relativno snažan rast od 9,3% (posljedica niske baze: u siječnju 2015. IP zabilježila je pad od 4,3%, dijelom i



uslijed remonta nekih postrojenja). Promatrano prema GIG-u, najveći je rast obujma IP na godišnjoj razini u siječnju ostvaren kod Netrajnih proizvoda za široku potrošnju (+15,8%), zatim Kapitalnih proizvoda (+12,6%), Trajnih proizvoda za široku potrošnju (+7,4%) i Intermedijarnih proizvoda (+6,8%). U isto vrijeme, pad je zabilježen samo u proizvodnji Energije (-2,4%). Prema NKD-u, rast IP na međugodišnjoj razini u siječnju bilježi jedino područje Prerađivačke industrije (+11,1%), pri čemu tri sastavnice s najvećim udjelom u kategoriji *Proizvodnja hrane, Proizvodnja ostalih nemetalnih mineralnih proizvoda i Proizvodnja osnovnih farmaceutskih proizvoda i pripravaka* bilježe rast od 16,7%, 1,6% i 40,6%. Djelatnosti Rudarstva i vađenja (-7,8%) te Opskrbe električnom energijom, plinom, parom i klimatizacijom (-4%) su istovremeno zabilježili smanjenje obujma industrijske proizvodnje. Očekujemo da će se pozitivna kretanja, iako umjerenijeg karaktera nego u siječnju, nastaviti i u narednim mjesecima.

- Prema priopćenju DZS-a, ukupan robni izvoz u prosincu 2015. iznosio je 7 mlrd kuna odnosno bio je na približno jednakoj razini u odnosu na isti mjesec 2014., dok je uvoz iznosio 11,1 mlrd kuna odnosno 13,5% više nego godinu dana ranije. Ukupno je u 2015. robni izvoz iznosio 87,8 mlrd kuna (+11% g/g), a uvoz 140,7 mlrd kuna (+7,7% g/g) čime je vanjskotrgovinski deficit povećan na 53 mlrd kuna (s 51,6 mlrd u 2014.). Pokrivenost uvoza izvozom porasla je na 62,4% sa 60,5% u 2014. U 2015. izvoz je u samo nekoliko područja bio na nižoj razini nego u 2014. od čega su *Proizvodnja koksa i rafiniranih naftnih proizvoda* (-15,1%) i *Proizvodnja metala* (-23,3%) područja sa značajnijim udjelom. S druge strane, na godišnjoj je razini relativno najviše porastao izvoz u *Proizvodnji ostalih prijevoznih sredstava* (+118,8%), nakon kojega slijedi *Proizvodnja osnovnih farmaceutskih proizvoda i pripravaka* (+35,4%). Tijekom 2015. godine robni izvoz u zemlje EU porastao je 15,7%, dok je u zemlje CEFTA-e smanjen za 1,4%. Najznačajnija su izvozna tržišta Italija, Slovenija, Njemačka te Bosna i Hercegovina, na koje zajedno otpada 46,7% ukupnog robnog izvoza.
- Građevinski su radovi u prosincu 2015. prema kalendarski prilagođenim indeksima, smanjeni za 2,2% u odnosu na isti mjesec 2014. godine, dok su prema desezoniranim indeksima u odnosu na studeni 2015. manji za 2,1%. U 2015. je tako zabilježen ukupan pad građevinskih radova za 0,5%, što predstavlja snažno usporavanje pada aktivnosti u odnosu na 2014. godinu kada je ukupno smanjenje iznosilo -7,3%. Indeks građevinskih radova za zgrade (s

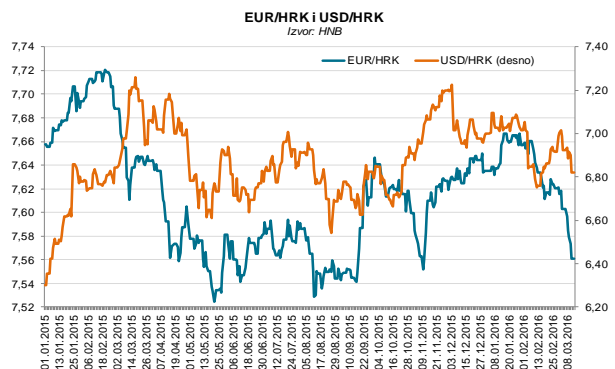
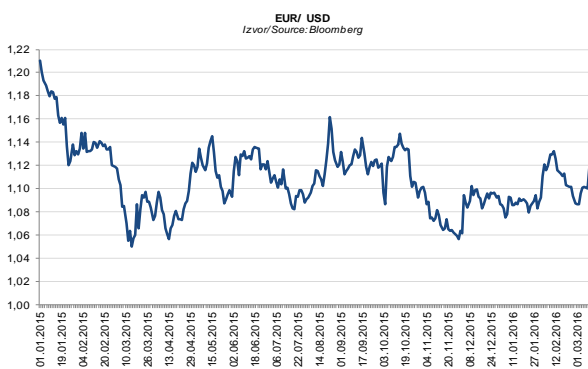
udjelom od 44% odrađenih sati na gradilištima) je u prošloj godini porastao za 0,7% (prvi rast na godišnjoj razini nakon 2008.), dok je indeks radova na ostalim građevinama (udio od 56% odrađenih sati) smanjen za 2% na godišnjoj razini. Ukupno je izdano 6.328 dozvola u 2015., što predstavlja smanjenje od 4% u odnosu na 2014. godinu, dok je predviđena vrijednost radova iznosila 20,9 mlrd kuna (3,2% više nego u 2014.). Građevinarstvo je tako sedmu godinu zaredom zabilježilo pad aktivnosti, doduše daleko niži u odnosu na prijašnja razdoblja, te se u 2016. očekuje skroman rast sektora potpomognut boljim korištenjem sredstava iz EU fondova.



ESB uzdrmao tržište

Paket mjera koji je ESB donijela na prošlotjednoj sjednici, a sastoji se od snižavanja kamatnih stopa središnje banke za 5-10 b.b. te proširenja obuhvata i iznosa vrijednosnica koje otkupljuje, svojom je hrabrošću ugodno iznenadio tržište i znatno premašio očekivanja ulagača. Euro je odmah nakon objave odluke ESB-a otklizao za više od 1% prema dolaru, međutim pad je bio kratkoga vijeka jer već nakon izjave predsjednika Draghija da je mogućnost daljnjeg rezanja kamata mala, tečaj se isti dan vraća prema višim razinama. Tako je u konačnici euro na tjednoj razini ojačao za 1,4% prema dolaru te je trgovanje u petak zaključeno na 1,1156 dolara za euro.

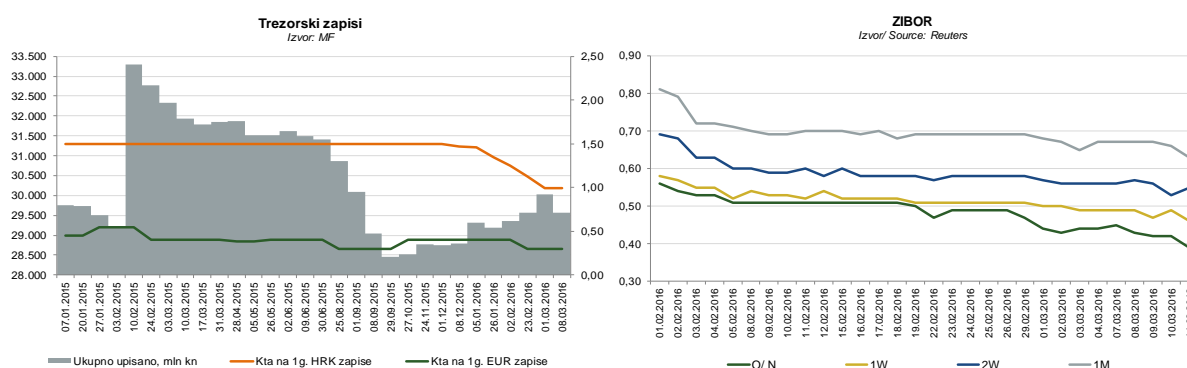
Velika ponuda deviza na međubankarskom tržištu i izostanak korporativne potražnje doveli su tečaj EUR/HRK na 7,55, najnižu razinu ove godine, dok je kraj tjedna ipak donio korekciju i trgovanje na nešto višim razinama. Srednji je tečaj u petak iznosio 7,5610 kuna za euro, 0,6% niže na tjednoj razini, dok je USD/HRK pao za 1,5% na 6,8209 kuna za dolar. S obzirom na rani početak i predviđenu dobru sezonu, a ukoliko izostane jača potražnja, ovo bi ljeto moglo donijeti i nešto niži tečaj nego prethodnih sezona. Ovaj tjedan očekujemo raspon trgovanja 7,55 do 7,58 kuna za euro.



Novčano tržište mirno

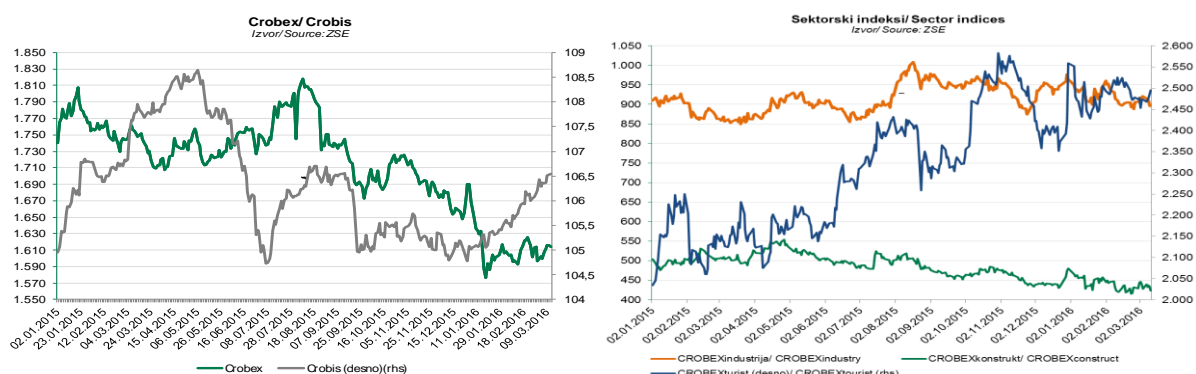
Na prošlotjednoj redovitoj obratnoj repo aukciji bankama je plasirano 146 mln kn po fiksnoj repo stopi od 0,5%. Na TNZ je ukupan promet porastao na 302 mln kn, a ponuda je premašila potražnju za prosječnih 310 mln kn dnevno. Tržište je bilo mirno pa su kamate nastavile silazni trend; prekonoćni je Zibor tjedan zaključio na 0,39% (-5 b.b. na tjednoj razini), 1M na 0,63% (-4 b.b.), a 3M na nepromijenjenih 0,83%.

Na aukciji trezorskih zapisa MF upisana je 1 mlrd kunskih šestomjesečnih zapisa uz 5 b.b. nižu kamatu od 0,45% i 778 mln kn jednogodišnjih zapisa koji nose nepromijenjeni prinos od 0,99%. Time se dug države po trezorskim zapisima spustio na 29,6 mlrd kn. Ovaj tjedan dopijeva 0,5 mlrd kn, a za utorak je najavljena aukcija planirana u iznosu od 300 mln kn.



Crobex ojačao nakon dva tjedna pada

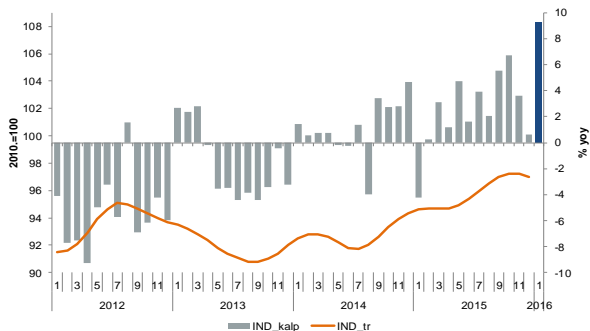
Crobex se oporavio i porastao za 0,9% na tjednoj razini na 1.613,45 bodova, dok je indeks Crobis tjedan također zaključio rastom od 0,2% na 106,55 bodova. Kod sektorskih indeksa, CROBEXturist je ostvario rast od 0,9% na tjednoj razini (na 2.494,95 bodova), dok su CROBEXindustrija (897,97 bodova) i CROBEXkonstrukt (423,87 bodova) tjedan zaključili s padom od 2,5% odnosno 0,9%. Ukupan je promet na ZSE snižen za 72,2% na tjednoj razini na 354 mln kn, od čega je promet dionicama pao za 73% na 31 mln kn, dok je promet obveznicama pao za 72,1% na 322 mln kn.



Statistika

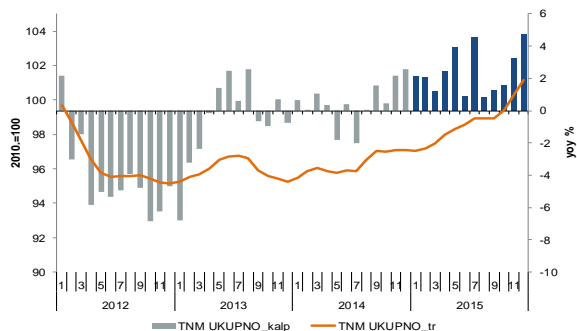
Industrijska proizvodnja: kal. prilagođene godišnje promjene (%)

Izvor: Eurostat



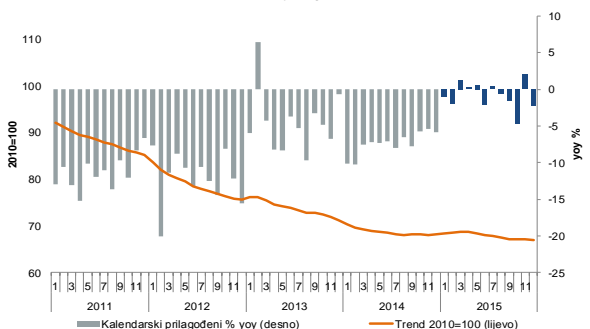
Trgovina na malo, realno, kal. pril. godišnje promjene (%)

Izvor: DZS



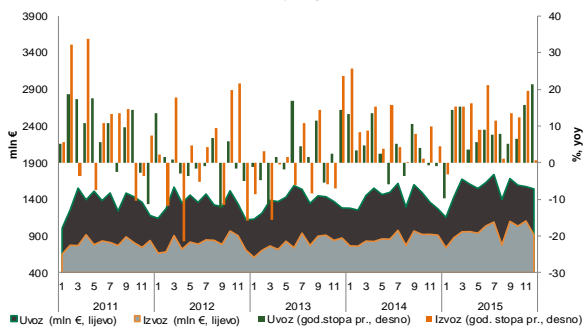
Indeks građevinskih radova, yoy % pr. i indeks 2010=100

Izvor: DZS



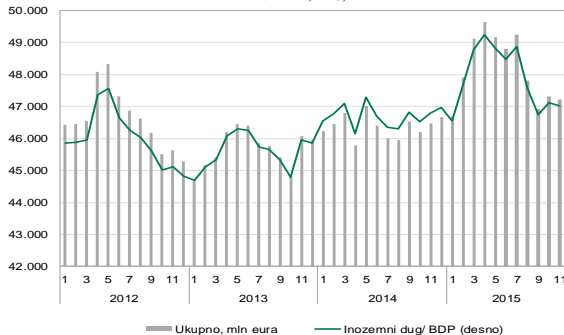
Robni izvoz i uvoz (god. stope promjene i iznos u mln €)

Izvor: DZS



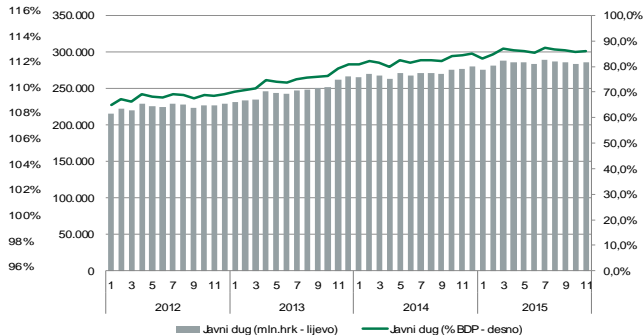
Inozemni dug, iznos i udio u BDP-u

Izvori: HNB, DZS, PBZ



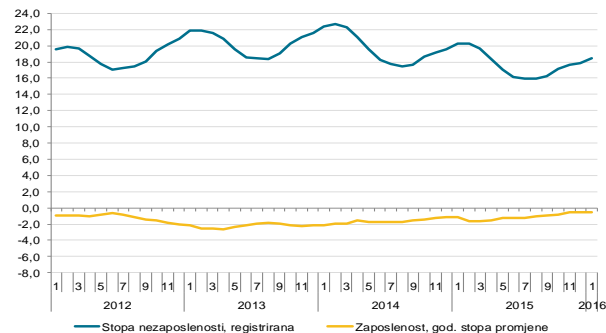
Dug opće države

Izvor: HNB



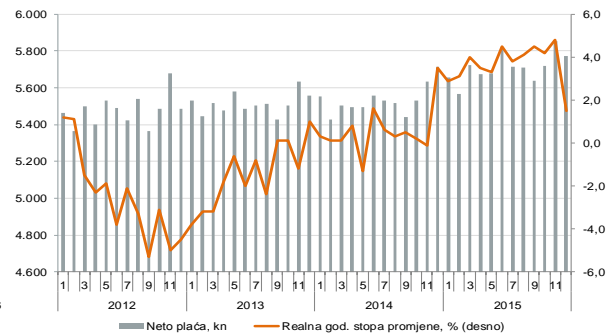
Zaposlenost, godišnja stopa promjene i stopa nezaposlenosti, %

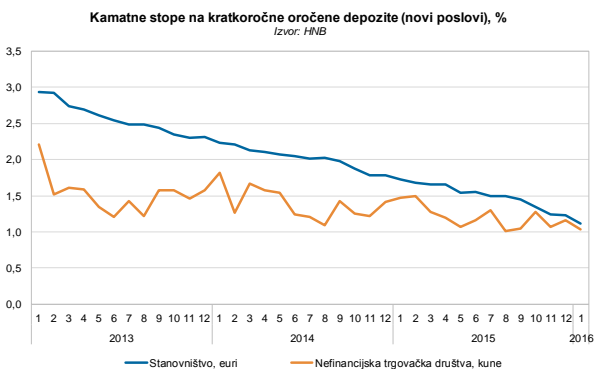
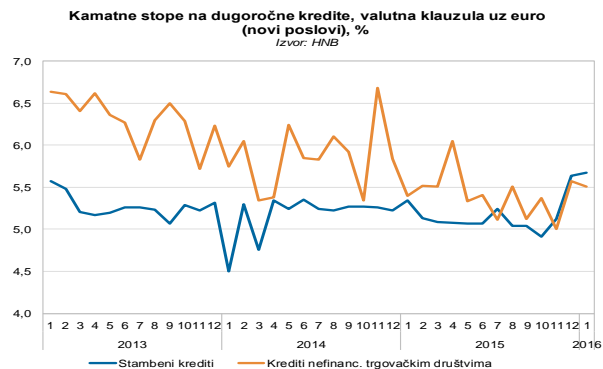
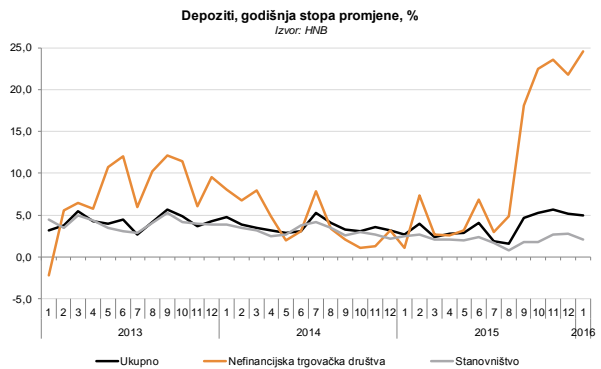
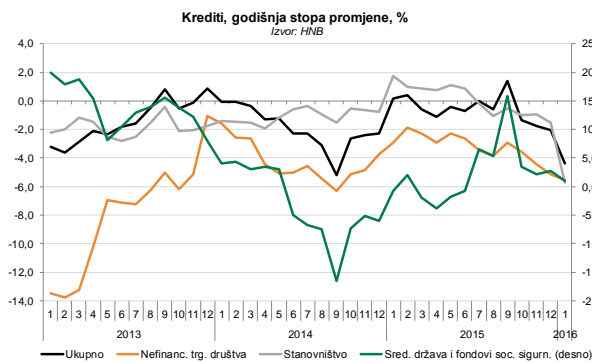
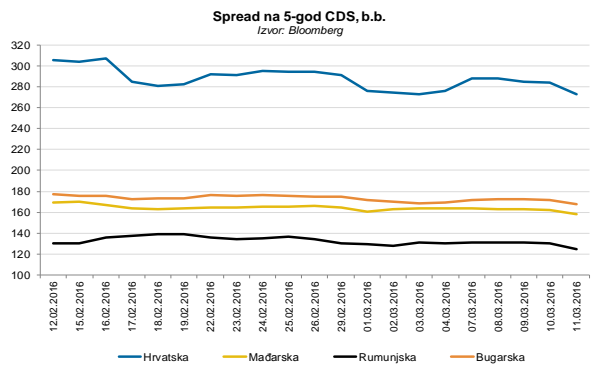
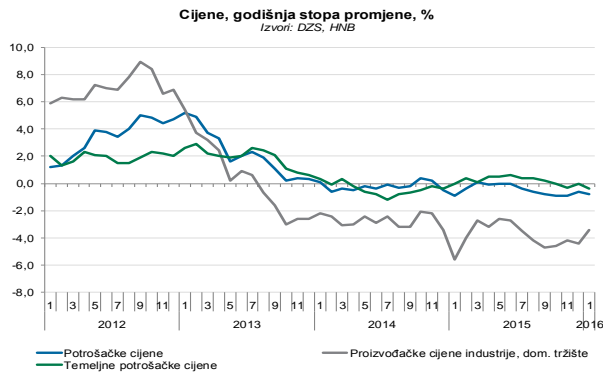
Izvor: DZS



Neto plaća: iznos i realna godišnja stopa promjene

Izvor: DZS





EKONOMSKA ISTRAŽIVANJA

Ivana Jović

Ana Lokin

Ivan Odrčić

RIZNICA

Eugen Bulat

PRAVNE NAPOMENE

Ovu publikaciju izdaje PRIVREDNA BANKA ZAGREB-DIONIČKO DRUŠTVO, Zagreb, Radnička 50 (dalje: PBZ) i namijenjena je klijentima Grupe PBZ. Ova publikacija je načinjena samo sa svrhom informiranja i ne može se ni na koji način smatrati ponudom ili pozivom na kupnju bilo koje imovine ili prava koji se u njoj spominju. Informativni karakter ove publikacije znači da ona ne može služiti kao zamjena za vlastitu prosudbu i procjenu bilo kojeg čitatelja ili primatelja ove publikacije. Informacije, mišljenja, analize, zaključci, prognoze i projekcije koji se ovdje iznose zasnivaju se na javno dostupnim podacima u čiju se točnost PBZ pouzdaje, ali istu ne može jamčiti. U skladu s navedenim, svi stavovi, mišljenja, zaključci, prognoze i projekcije izneseni u ovoj publikaciji podložni su promjenama koje ovise o promjenama podataka kako ih objavljuju korišteni izvori. PBZ dopušta daljnje korištenje podataka iz ove publikacije, uz obavezno navođenje ove publikacije kao izvora. Svaka imovina koja se spominje u ovoj publikaciji i čije se kretanje komentira može, s vremena na vrijeme, biti predmet trgovanja, odnosno zauzimanja pozicije od strane PBZ-a.